

SIGNES RELIGIOSOS POPULARS

Joan Manuel Puigvert.

La nostra intenció és aplegar totes o gairebé totes les capelletes, creus, mosaics, relleus, etc., de sentit religiós que es troben a la via pública de la nostra ciutat.

Si passem pels carrers i places d'Olot i alcem una mica la vista, ens adonarem de les moltes capelletes i mosaics que trenquen la monotonia de les façanes d'alguns edificis. No es pensi, però, que aquests signes religiosos fossin purament elements ornamentals o estètics. La principal finalitat d'aquests signes que es troben gairebé tots en el casc vell de la ciutat, car la majoria daten d'un segle enrera, no era altra que la d'exterioritzar la religiositat i fe d'un barri o carrer que escollia una imatge religiosa de taller com a patrona del veïnat.

El dia de la festivitat del Sant o Verge venerat en la capelleta, el barri es vestia de festa tot honorant amb flors i pregàries a la imatge del nínxol.

Si ens remuntem a un segle enrera podrem donar-nos compte que les capelletes provistes totes d'un fanalet, a més de servir, tal i com acavem de fer esment, per exterioritzar la fe i per protegir a un barri, tenien també la missió de fer llum al carrer, car la claror produïda pels fanals d'oli i més tard de petroli era molt mins.

L'exteriorització de signes religiosos ha estat una de les principals tradicions de temps enrera. Tots aquests signes produïen cert respecte al vianant, el qual al passar davant d'una imatge religiosa a més d'encomanar-s'hi es treia el barret tot dient: **Alabat sigui Déu.**

Avui en dia tots aquests costums, com tant d'altres, resten en el record i tota aquesta amalgama de signes religiosos populars han perdut la seva principal finalitat per passar a ésser simples elements decoratius.



PORTAL D'ENTRADA I CAPELLETA DE L'HOSPITAL DE SANT JAUME.

Dit Hospital, emplaçat al carrer de Sant Rafel, n. 21, fou construït a expenses del Notari Miquel Març segons testament lliurat el dia 17 d'agost de 1550. Es notable el portal d'entrada, d'arc rodó o de mig punt que pertany al segle XVI, i està enmarcat, entre dues columnes que sostenen una esvelta capelleta del 1554 que venera la imatge d'un Sant Jaume.

CREU MONUMENTAL DE TERME, D'OLOT.

Finals del segle XIV o començaments del XV.

Es tracta d'una reproducció, ja que l'original va quedar enderrocada pels terratrèmols del 1427 - 28.

Era una Creu gòtica, carxofada, d'alabastre, amb pintures i daurats muntada damunt d'un capitel igualment d'escultura molt notable, i obra la qual necessità evidentment una mà de mestre.

En la Creu: al davant el Crist al mig, i als quatre caps el pelicà, la Verge, Sant Joan i l'Adam ressuscitat; i al revers els símbols dels quatre evangelistes, l'àliga, el lleó, el brau i l'àngel, i al mig amb tota seguretat una Santa Maria dintre d'una capelleta. En el capitel: dos escuts amb un porc espí en cada un, probablement de l'heràldica particular abacial ripollesa del temps d'erecció de la Creu, i alternant una Santa Caterina i un Sant Bernat en l'un costat, i un Sant Esteve en l'altre. La Creu actual, reproducció de la gòtica, fou inaugurada en la dècada dels anys 50.





CAPELLETES

N. 1 Imatge de Sant Cristòfor.
c/. Sant Cristòfor, 13.
Antigament i ubicada en el mateix lloc on hi ha l'actual capelleta, n'hi havia una altra que no va poder lluir l'imatge de Sant Cristòfor, car dita imatge era més grossa que la capelleta. El veïnat, però, va trobar la solució de tallar les cames del Sant per tal de fer-lo entrar en el nínxol. D'aquí que aquest barri fos anomenat "Barri dels boigs".

N. 2 Imatge de Sant Francesc d'Assís.
Col.locada sobre la porta d'entrada de la capella de Sant Francesc en el volcà Montsacopa.

N. 3 Imatge de Sant Miquel.
Col.locada sobre la font de la placeta del barri de Sant Miquel. Antigament en el lloc on actualment hi ha aquesta capelleta, hi havia una església dedicada a Sant Miquel.

N. 4 Imatge de Sant Sebastià.
Avgda. València, 1.

N. 5 Imatge de Sant Maurici.
Avgda. 11 de Setembre, 2.
L'explicació de que aquesta imatge de talla, sigui un Sant Maurici, rau en que temps enrera l'actual Avgda. 11 de Setembre era anomenada carrer de Sant Maurici.

Capelletes dedicades a Sant Antoni de Pàdua.

N. 6 c/. Hospici, 1.

N. 7 c/. Fiuvià, 4.

N. 8 c/. Fontanella, 17.

N. 9 Carrerò de Sant Antoni.
En la volta d'aquest carrerò hi ha una altra capelleta dedicada a Sant Antoni de Pàdua, de la que no oferim fotografia.

N. 10 Imatge del Sant Crist.
Plaça Major, 15.
Aquest Sant Crist era el protector dels quintos. A la vigília del dia del sorteig, el balcó de la capelleta s'omplia de ciris que dipositaven les mares dels futurs soldats, car el 25 per cent dels quintos es lliuraven de fer el servei militar sempre i quan treguessin en el sorteig els números més elevats.

N. 11 Imatge del Sant Crist.
c/. Sant Rafael, 21.
Col.locat sobre la porta d'entrada de l'església de l'Hospital de Sant Jaume.





N. 12 Imatge de l'Ecce Homo.
Plaça Rector Ferrer, 10.
Pertany a l'època de les imatges vestides. En Josep Berga i Boix ens parla en les seves llegendes de la comarca d'Olot, dels miracles que feia aquesta imatge.

N. 13 Imatge de la Verge del Tura.
c/. Baixa del Tura, 17.
Col·locada al costat de la porta del temple.

N. 14 Imatge de la Verge del Tura.
c/. del Aigua, 12.
Aquesta capelleta data de l'any 1941.

N. 15 Imatge de la Verge dels Dolors.
c/. Doctor Fàbrega, 2.
Aquesta capelleta està ubicada en el lloc on hi havia l'església dels Dolors, enderrocada en el temps de la guerra.

N. 16 Imatge de la Verge dels Dolors.
Camí dels Desemparats.
Col·locada a la façana de la casa Capellans.

N. 17 Creu i imatge de la Verge dels Dolors.
Col·locades sobre la porta d'entrada del cementiri.

N. 18 Imatge de la Verge del Roser.
Passeig d'En Blay, 58.

N. 19 Imatge de la Verge del Roser.
c/. Roser, 15.

N. 20 Imatge de la Puríssima Concepció.
c/. Bisbe Guillemet, 10.
Es una de les capelletes de proporcions més grans així com una de les més treballades. L'imatge, obra de l'escultor Martus, és de pedra i d'estil barroc.

N. 21 Imatge de la Puríssima Concepció.
Plaça de l'Àngel, 3.

Capelletes dedicades a la Verge del Carme.

N.22 c/. Proa, 17

N.23 c/. Vallis Vells, 4.

c/. Santa Magdalena, 8.

c/. Ll. Ferrarons, 16.

D'aquestes dues últimes imatges no oferim fotografia.





N. 24 Imatge de la Verge de la Guia.

Avgda. 11 de Setembre, 27.

El 26 de Desembre del 1915, es va portar solemnement a la nova capella del carrer de la Santa Creu la imatge de la Mare de Déu de la Guia, que des del 1883, en que es va destruir la capella on era venerada, havia anat a mal borràs. Un veí devot la va recollir a casa seva i, mort ell, anà a parar a unes golfes i d'allà a casa d'un parracaire. El nostre propòsit és explicar, en poques paraules, on eren i com eren abans del 1883 la capelleta de la Mare de Déu de la Guia, la font i el carrer del mateix nom.

Abans de 1883, la Plaça Palau no arribava fins a les cases que avui la clouen per la part baixa, sinó que era delimitada per una paret de contenció de terres. Entremig de les cases de la part baixa del Palau i la dita paret de contenció, hi havia un carrer que des del molí de can Grau conduïa al carrer de Sant Miquel, tan pendent, que en el curt espai de la llargada de dit carrer l'altura del mur de contenció variava entre tres i quatre metres i mig d'alçada.

En la part més fonda d'aquest carrer, i adossades a la referida paret, hi havia la font de la Guia i damunt d'ella la capelleta o nínxol de la Mare de Déu.

Aquesta font i capelleta, en la seva nua senzillesa arquitectònica, tenien un atractiu inexplicable. Era difícil passar per aquell lloc i no aturar-se a disfrutar de l'encís interior que produïa la vista d'aquella capelleta voltada de la verdor d'arbusts i herban que, nascuts en els junts de les pedres, embellien d'una manera exquisida aquell lloc tan simpàtic al viatger que tenia d'emprendre un llarg i perillós camí.

Sobre el que es sap del passat de la imatge i capella de la Guia, tan sols ens resta afegir que la Societat de Faixaires la prengué per Patrona obsequiant-la anyalment amb una festa que es celebrava el primer diumenge de Setembre.

N. 25 Imatge de la Verge de la Llet.

c/. Sant Rafael, 2.

A manera d'ex-vot, compliment d'una promesa contraeta per una mare novella amb la venerada imatge, quan entrada en el període de lactància, li sortien contratemps inesperats de



mafores al pit o bé entrebancs que li impediien alletar l'infant, acudia a la protecció de la Verge de la Llet, demanant-li poder criar, sense obstacles de cap mena, oferint-li un ciri a més d'alguna pregària i sacrifici.

Sovintejava veure, en passar pel carrer de Sant Rafael, un o més ciris encesos posats al balcó del pis de la capelleta. Avui dia aquesta tradició resta només en el record.

De quan datava aquella pietosa tradició? No ho sabem. Sols tenim a mans unes dades que ens diuen que aquella devoció a la imatge de la Verge de la Llet, junt a la font, era ja antigament invocada abans de la construcció del carrer de Sant Rafael.

Segons tenim entès, era col·locada damunt d'un pilar fet d'obra, en forma d'oratori, situat en la part més alta del carrer. En motiu de la construcció de les cases i del carrer se la separà d'aquell pilar fins que molts anys després per iniciativa del Sr. Narcís Corriols, rellotger i mestre de música, es presentà en la sessió del 5 d'octubre de 1897, una instància demanant en nom dels veïns el permís per a la construcció d'una capelleta en el lloc on és actualment. Concedit el permís es posaren mans a l'obra, i el 7 de maig de 1898 quedà acabada la capella.

El dia 14 de juliol del mateix any es procedí a la solemne inauguració de la capelleta i a la reposició de la imatge.

N. 26 Imatge de la Verge de la Mercè i Placa amb el relleu del Sagrat Cor de Jesús.

c/. dels Sastres, 13.

Si passeu per algun dels carrers del casc vell, us podreu fixar en unes plaques, amb el relleu del Sagrat Cor de Jesús, clavades a les façanes de moltes cases. Aquestes plaques les trobareu principalment a tot el llarg del carrer Major, carrer dels Sastres, carrer Nou, Sant Rafael, el Firal, els volts de la Plaça i els carrers adjacents. Doncs bé; aquelles plaques, col·locades el primer de gener de 1901, tenen, encara que petita, llur història local.

En una reunió de Zeladors i Zeladores de l'Apostolat de l'Oració, en junta celebrada els primers de desembre del 1900, s'acordà promoure i fomentar en gran manera la devoció al Sagrat Cor de Jesús, i per a dur-lo a terme es



prengueren dos importants acords. Un era la col·locació d'una gegant creu de ferro a les muralles de l'ermita de Sant Francesc el dia primer del segle XX. L'altre acord de la Junta fou la propagació i instal·lació d'aquests relleus del Sagrat Cor de Jesús a totes les cases d'Olot. Preveient ja per anticipat que seria molta la demanda de relleus, es calculà fixar preu amb la casa Barberí, la qual es comprometé a ajustar-se al màxim. El model s'encarregà al Sr. Celestí Devesa i Pinadella, mestre de l'escola de Dibuix, i comptat tot podien vendre's al preu de 8'25 pessetes les plaques de tamany gran, 40 x 28 centímetres, i al preu de 2'50 pessetes les petites, de 16 x 20; aquestes dues mides foses en ferro. També hi havia els preus de 12 pessetes per a les grans i de 3'50 pessetes per a les petites, foses en zinc. Veritablement, els preus no podien ajustar-se més.

L'aparició d'aquests relleus fou un èxit d'acceptació i de venda. Les esmentades plaques commemoraven l'entrada al Segle XX en senyal de pietat i d'adoració al gran Rei dels Segles. La prova d'això és que, encara, podem veure moltes d'aquestes plaques clavades a les façanes d'algunes d'aquelles cases, testimoniant el record d'aquelles festes que van tenir lloc aquell primer de gener de 1901.

A més de les capelletes acabades de mencionar, cal fer esment de les següents que per manca d'espai no hem pogut reproduir:

Imatge de Sant Esteve.

Carretera de Ridaura, 47.

Imatge de Sant Pere Màrtir.

c/. Sant Pere Màrtir, 11.

Imatge de Sant Bartomeu.

Carretera del Morrot, 4.

Imatge de Sant Roc.

c/. Sant Roc, 2.

Imatge de Sant Francesc d'Assís.

Placeta de Sant Francesc, 5.

Imatge de Santa Anna.

Situada a la Font de la Moixina.

Imatge de Santa Llúcia.

c/. Hospici, 9.

Imatge del Sagrat Cor entronitzat.

c/. Sant Miquel, 19.



1



2



3



4

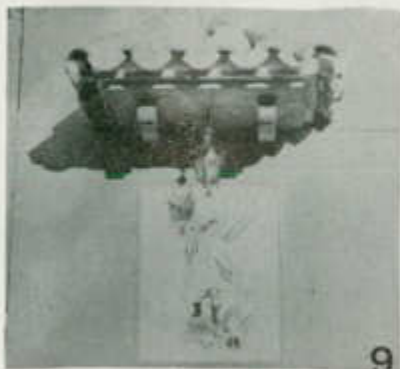


5

- MOSAICS.**
- N.1 Mosaic de la Verge del Tura.**
Ronda del Fluvià, 5.
Aquest mosaic és original de l'artista local, Juli Bataillé.
- N.2 Mosaic de Sant Esteve.**
c/. Sant Rafael, 8.
- N.3 Mosaic de Sant Roc.**
Col·locat sobre la porta d'entrada de la capella antiga de Sant Roc.
- N.4 Mosaic de Sant Fidel de Sigmaringa.**
Avgda. de Girona, 79.
- N.5 Mosaic de la Verge de Montserrat.**
c/. Vilanova, 30.
- N.6 Mosaic de la Verge del Loreto.**
Passeig de Sant Roc, 32.
- N.7 Mosaic de Santa Eulàlia.**
c/ Sant Rafael, 21.
(A la font ubicada al davant de l'Hospital de Sant Jaume).
- N.8 Mosaic de Sant Pere.**
c/. Sant Rafael, 2.
(A la font ubicada sota la imatge de la Verge de la flet).
- N.9 Mosaic de Sant Miquel Arcàngel.**
Carretera del Morrot, 97.
- N.10 Mosaic de Sant Rafael.**
Avgda. Paluzie, 12.
- N.11 Mosaic de la Verge del Pilar.**
Avgda. Joaquim Danés, 13.
- N.12 Mosaic de la Verge del Carme.**
Ronda Remences, 5.
A més dels mosaics acabats d'esmentar, cal citar els següents:
Mosaic de Sant Antoni de Pàdua.
Avgda. Sant Joan, 5.
Mosaic que reproduïx la pintura de Joan Carles Panyó.
Barri de Sant Pere Màrtir, 47.



8



9



10



11



12



1



3



5



7



9

RELLEUS

- N. 1 Relieu d'un Angel.**
c/. Vayreda, 24.
- N. 2 Relieu del Sagrat Cor de Jesús.**
c/. Verge del Carme, 1.(Casa Pujador).
Aquest relieu és obra del picapedrer de
Castellfollit, Antoni Collellmir. (maig, 1913).
- N. 3 Relieu del Sagrat Cor de Jesús.**
Passeig d'En Blay, 25.
- N. 4 Relieu del Sagrat Cor de Maria.**
c/ Esglayers, 1.
Col·locat sobre la porta d'entrada de
l'Església del Cor de Maria. Data de l'any 1905.
- N.5 Relieu de la Verge del Carme.**
Avgda. de Girona, 80.
- N.6 Relieu del llibre dels Evangelhics.**
c/ Sant Esteve, 18.
Col·locat en els jardins de l'Església
Parroquial de Sant Esteve. Data de l'any 1905.
- N.7 Placa d'aram del Sagrat Cor de Jesús.**
Plaça Campdemmàs, 7.

De relleus també cal esmentar-ne un del
Sagrat Cor de Jesús del que no tenim fotografia,
i que es troba en el c/. Martí Humà, 3.

ALTRES SIGNES RELIGIOSOS

- N. 8 Angel de la font del seu nom.**
Situada en el bell mig de la Plaça de
l'Angel. Aquesta font fou construïda el 1724.
Per allà l'any 1890 semblava condemnada a
desaparèixer perquè alguns deien que "feia no-
sa". En 1892, en motiu d'empedrar-se de nou la
placeta, l'Ajuntament la restaurà en gran part;
una altra restauració tingué lloc l'any 1932.
- N.9 Oratori o Estació del Via-Crucis.**
Muntanya de Sant Francesc.
Uns dies després de l'enterrament d'al-
gún familiar, era llogada una dona especialzada
en resar "processons" i es pujava a Sant
Francesc deturant-se a cada oratori on s'hi
deien oracions. Aquest costum avui, és perdut.

A més a més de tots aquests signes religiosos
acabats de citar, cal afegir-hi els següents dels
que per manca d'espai no reproduïm fotografia.

Clau de volta de l'Església del Tura.
Data de l'any 1597, i està col·locada
sobre la porta del carrer de la Proa.

Claus de volta de l'Església de S. Esteve.
Pertanyen a l'església reedificada després
dels terratrèmols dels anys 1427- 1428.

Angel.
c/ Vayreda, 11. Col·locat a la façana del
taller d'estatuària religiosa, l'Art Cristià.
Aquest àngel és obra de l'escultor Celestí
Devesa.

Oratori de Sant Antoni de Pàdua.
c/. Pont de les Mores, 15.

Bust de Sant Pere Màrtir.
Col·locat a la torre de l'Església Parro-
quial del Barri de Sant Pere Màrtir.
Aquest bust data de l'any 1956 i pesa
1700 quilos.

CREUS.

Creu del Triai. (1939).
**Creu de terme de la Parròquia de Sant
Cristòfor les Fonts.**



2



4



8

Creu de ferro de Sant Francesc.
El primer de gener de 1901, entre una
multitud calculada en unes deu mil persones,
entre Olot, comarca i forasters, va col·locar-se
la Creu de ferro sobre les muralles de la capella.
En aquest acte hi predicà el caputxí P. Miquel
de Barcelona, i el poeta local Sabastià Sant i
Rosí va llegir-hi una composició seva, musicada
per Mn. Pere Guillaumet. Aquesta creu fou repa-
sada després de la guerra.

Nota. Les fotografies d'aquest treball da-
xen de l'any 1961, i procedeixen de l'arxiu d'en
Josep Maria Dou.

M'han facilitat informació sobre el tema
el mateix Josep Maria Dou, i el Sr. Joan Casulà i
Jilanova. A ambdós el meu sincer agraïment.