

## Jeroni Moner i Codina, Arquitecte (1940-2021) (una memòria personal...)

Arcadi Pla i Masmiquel  
Octubre de 2021

El dia 1 d'octubre d'enguany ens vàrem aplegar a Banyoles per acomiadar, amb gran emoció, en Jeroni Moner i Codina, que ens havia deixat el dimecres 29 de setembre. Passat aquest temps, sembla obligat fer la remembrança del nostre admirat amic des de tots els aspectes de la seva personalitat i activitats, tant des de la seva obra i pensament, com de la seva Arquitectura, i de la meua experiència d'amic amb qui vaig compartir, feines, reflexions i afinitats.

Crec recordar que ens vàrem conèixer l'any 1970 a Banyoles i, més enllà de coincidències de territori i famílies banyolines, vam trobar immediatament la complicitat intel·lectual de dos joves arquitectes que compartíem les ganes d'aprendre l'ofici. En Noni, cinc anys més gran que jo, em portava avantatge i saviesa en tot.

Caldria, com a punt previ, encara que sigui per avançar en major aproximació a la seva personalitat, afirmar que en Noni, com ens ho ha demostrat al llarg de la seva vida, era ja, de jove, el que en podríem dir un home d'esperit renaixentista, en el sentit que els seus coneixements i interessos anaven més enllà de la pràctica estricta de la professió. Parlava, ja llavors, a banda d'Arquitectura, de temes d'Art i Patrimoni Històric amb capacitat notòria, i estava molt implicat en temes associatius, tant en l'àmbit de l'esport, com també en la implicació sociopolítica, en la millora i el progrés de la societat, en la seva estimada Banyoles, conciliant aquestes ambicions amb una proximitat real vers la gent, la família, i els amics.

### L'Arquitecte

Quan ens vam conèixer, m'explicà que estava en curs de traslladar-se a Banyoles, a una casa de la família, al carrer Abat Bonito, de manera que conciliava la seva vida a Barcelona, treballant en equip amb l'**Albert Illescas i en Gabriel (Gabi) Mora** amb els que estava associat en els seus primers projectes. Aquell inicial equip no va durar gaire, però va ser molt interessant per tots tres (com em van explicar més endavant quan els vaig conèixer a l'ETSAB); alguns dels seus primers projectes a Banyoles encara van ser en equip amb l'Illescas.

L'amistat es va fer més sòlida en els contactes permanents que teníem en el Col·legi d'Arquitectes de Girona on, sense massa planificació, coincidirem un grup

d'arquitectes joves que compartíem la voluntat de dinamitzar les activitats culturals i eixamplar, des d'allà, l'interès per l'**Arquitectura i el Patrimoni**. En aquelles reunions parlàvem de tot i vàrem començar a compartir les experiències que estàvem vivint amb els primers treballs.

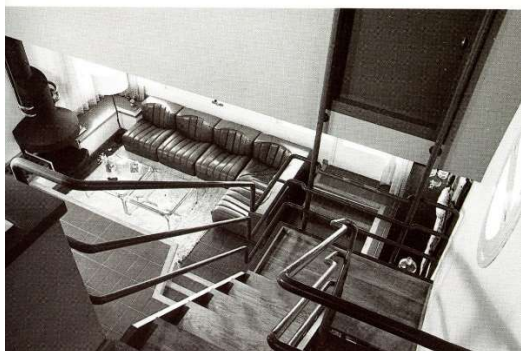
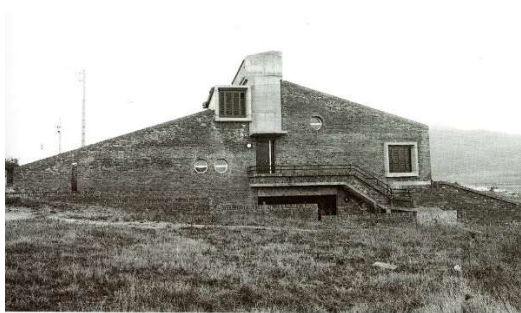
En aquells anys, en Noni ja era professor de l'**Escola d'Arquitectura de Barcelona**, a partir de 1973, membre de la **Comissió del Patrimoni del "Ministerio de Cultura"** a la delegació de Girona, i, en arribar a Banyoles, membre del **Centre d'Estudis Comarcals**. Així va ser com, a més dels temes genèrics de professió, vàrem començar a visitar les obres que fèiem i vaig descobrir –i admirar– els seus primers treballs a Banyoles.

La primera gran impressió que vaig tenir va ser en la visita a la **casa de la Rambla nº 30** (1969-70) (també dita de "L'Esquinçat" per la situació en ella del famós local nocturn d'aquell nom, fet per l'artista Lluís Güell (el local es va perdre en un incendi quan ja estava tancat). L'edifici em va enlluernar per la seva modernitat anticonvencional per l'època. L'ordenada planta s'obria als carrers amb una doble façana que formava una caixa d'ombres, les obertures en el pla de façana i les persianes de llibret basculant, en uns paraments volats amb tractament de la mateixa façana (malauradament aquesta solució dels llibrets exteriors tan brillant va ser desmuntada...). El dia 16 de febrer d'aquest any, dins el **Cicle Cinc Cèntims de Creació local**, on es va fer un merescudíssim homenatge a en Noni – que va fer l'esforç de ser-hi present- ja vaig comentar que aquesta Arquitectura ara és tendència....el mestre s'havia avançat 50 anys!



Edifici Rambla 30.

La segona obra que vaig tenir ocasió de visitar fou la **casa Vilanova-Cullell** (1970-71), on, a partir d'un esquema en planta en *ela*, aparentment molt senzill, aconseguia, amb unes genials seccions, uns espais interiors i uns volums exteriors riquíssims. El mateix passa amb la **casa Masgrau-Juanola**, on també, amb una solució en planta rectangular molt clara, va aconseguir, amb la seva secció graonada adaptada a la topografia, una continuïtat riquíssima d'espais. Aquesta duplicitat entre un esquema estructural sòlid i simple, i una evident capacitat per controlar tot el procés, mostrava el seu alt talent i, de fet, tant per la manera directa que les explicava, com per la naturalitat i modèstia que les descrivia, transmetia energia positiva.



Casa Masgrau-Juanola.



Casa Vilanova-Cullell

En aquestes primeres obres s'hi observen les influències cultes del moment. Per un costat, la vigència dels **racionalistes catalans del GATPAC** (J.Ll.Sert, Torres Clavé...), molt especialment la figura de **Sixte Illescas**, pare del seu soci, i que ben segur els devia transmetre coneixements de manera directa; també l'obra dels grans mestres del **moviment modern**, la presència de l'**arquitectura italiana**, especialment la milanesa, influències que eren compatibles amb les **novetats britàniques** i la dels grans **mestres nòrdics**, sense oblidar la presència del **grup R** i de la llavors denominada "**Escola de Barcelona**". En aquells anys seixanta s'albirava un fort ambient de renovació que aquelles generacions van viure

directament, tant en el procés de canvi profund que es vivia a l'ETSAB, com en les realitats que marcaven un renaixement arquitectònic renovat que inundava els horitzons d'exigència i progrés de tota aquella generació. Aquestes no van ser les úniques influències en aquell moment per en Noni, sinó que el seu interès per la cultura de l'art en general, els seus interessos i estudis transversals, el Noni llegidor, estudiós i acadèmic, se sumaven al seu pensament, i, inevitablement, s'incorporaven al seu dia a dia professional, en forma de subtils referències, de manera que tota aquesta saviesa era transportada a l'obra; aquests antecedents i la seva pròpia manera de fer, es percebia en la radicalitat dels seus plantejaments, en la composició i el detall mesurat, transformant aquelles feines inicials en obres properes i atractives que, sòlidament construïdes, han mantingut la seva permanència i interès intactes.

En aquest recorregut inicial ja es notava que cada projecte tenia una estratègia sòlida intel·lectualment, amb la resposta al lloc, al paisatge, a la història, al programa i a la voluntat de permanència. Aquesta manera de fer es detecta més en aquests recorreguts de trajecte que no en les formes resultants, ho anoto així perquè crec que una crítica fàcil a la forma no s'escau en cap cas en la seva obra, sempre més fonda, més culta.

Jo em vaig incorporar a l'**Escola d'Arquitectura de Barcelona (ETSAB)** l'any 1978, de manera que se sumava a aquella amistat i a les activitats que compartíem, una obligació setmanal d'anar a classe, que es va convertir en un període en què no desaprovàvem els viatges d'anar i venir en cotxe per parlar i compartir múltiples idees i experiències. També em va orientar molt per la feina acadèmica i la manera de participar en les classes i, a més, em va connectar amb molts professors d'aquella Escola plena de bons arquitectes, dirigida per l'**Oriol Bohigas**. En Noni estava a la càtedra d'en **Rafael Moneo**, al qui jo ja coneixia per la seva procedència de Navarra i perquè, per diverses raons, havia tingut ocasió de tractar-lo, de manera que vaig gaudir d'aquestes interaccions transversals en benefici, crec, de millorar la meua capacitat acadèmica.

En el relat d'aquells anys, em veig obligat a recordar les experiències viscudes amb en Noni en activitats i feines compartides. Ja m'ho perdonareu. Així que no puc oblidar l'aventura de l'obra de la **Pia Almoïna de Girona (1976-1983)** que per raons de casualitat, en col·laborar en la delegació de Girona del COAC, ens va tocar compartir el que, de seguida ho vam veure, seria el primer gran projecte de les nostres vides; ens vam trobar en Noni, en Benet Cervera i jo embarcats en aquella aventura i, més enllà dels valors –i possibles errors- d'aquell període, puc afirmar que, per a nosaltres va ser com fer un "Màster" en intervenció sobre el Patrimoni Històric. L'experiència d'aquella obra ens va unir personal i professionalment en tots els sentits, ajuntats pels convenciments compartits respecte a l'Arquitectura i la Història, ens va fer més

forts, més valents i atrevits i, sobretot, més compromesos en la vocació de donar el millor de nosaltres. Vàrem fer un projecte que sumava l'energia jove dels tres i l'atreviment corresponent.



Pia Almoina de Girona.

La preparació d'un article conjunt pel número 48 de la revista **JANO ARQUITECTURA** (1977) on parlàvem de la "***Pia Almoina i altres projectes en centres històrics***", ens va ajudar a concretar les idees que bullien en els nostres caps. Ens vam conèixer a fons i vam aprendre junts. El projecte – i l'obra- de la Pia

Almoina la vam portar des del meu estudi a Girona, essent jo l'únic dels tres que vivia i treballava aquí, de manera que aquell període tant ric el vaig viure molt directament.

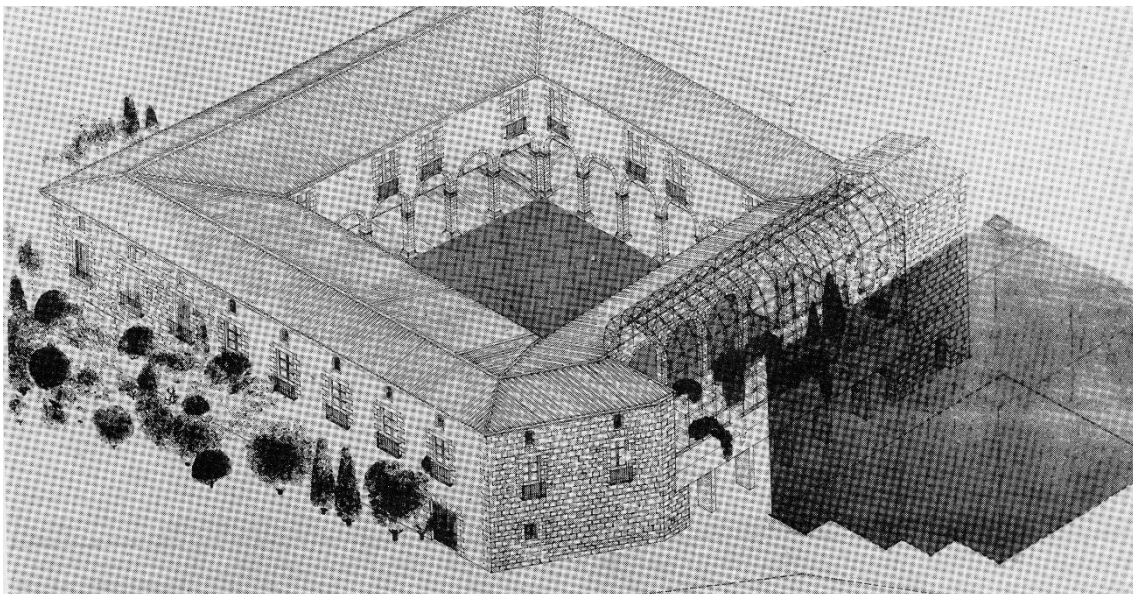
En el mateix període va ser quan en Noni em va proposar integrar-me amb ell i en **Josep Riera** a la part executiva d'un treball que feien per estudiar a fons la història i tipologia de la masia catalana, eixit en el **Centre d'Estudis Comarcals**. Així ho vàrem fer, i, malgrat que ja teníem –tots tres els nostres estudis en camí de consolidació, aquell treball, amb el que sortíem a conèixer i fer l'aixecament dels plànols de masies i l'estudi de la seva història, ens alliberava del dia a dia; fet que ens va permetre conèixer molt bé el territori començant per la comarca del Pla de l'Estany, però eixamplant vers el Gironès i la Selva, l'Empordà, el Ripollès... i, picant d'aquí i d'allà per tota la Catalunya "vella", vam incorporar centenars de documents i idees, aplegant també, en els estius, molts estudiants que ens ajudaven. Considero que aquesta moguda hagués estat impossible sense la idea inicial i la capacitat d'en Noni Moner i la seva direcció. Volia remarcar aquesta feina, que esdevindria un documentat estudi, que es va publicar en el número 17-18 de la revista **2C Construcción de la Ciudad** (1981), perquè reflecteix perfectament la capacitat pedagògica i acadèmica d'en Noni, la seva passió per la història de l'arquitectura, lligada a la història socioeconòmica de Catalunya. Un estudi com aquest hagués estat impossible de fer sense ell. En Noni era, en aquest aspecte, un estudiós preparat com cap altre. Els que l'hi anàvem al darrere apreníem molt, però la fondària de tota l'obra era l'expressió pura de la seva capacitat d'estudiar, saber i escriure.



Estudis de la masia amb Josep Riera i Arcadi Pla

Producte d'aquets estudis en va sorgir, en l'obra d'en Noni, un grup d'obres modernes, lligades a una certa recuperació del diàleg revisionista entre present i passat en l'arquitectura dels habitatges unifamiliars, on les referències als continguts profunds de la masia s'aplicaven amb precisió revisionista a obres de completa modernitat, com en les cases **Agustí-Soler** (1975), **Font** (1976) i **Collell-Riera** (1977).

Acabo aquesta referència amb les feines fetes en equip, relatant altres projectes que vam fer plegats. En Noni em va dir un dia: *l'Ajuntament de Castelló d'Empúries m'ha demanat si podia fer un primer estudi per recuperar un bon accés a l'edifici del **Convent de Sant Domènec** (S.XVIII), que l'Ajuntament vol rehabilitar, i he pensat que, com que estem fent la Pia, per què no ho fem plegats i ho centrem en el teu estudi?* Òbviament li vaig dir immediatament que sí, i vàrem fer i presentar una solució per tancar la tramada derruïda del pati central amb una intervenció innovadora, parenta de la radicalitat que estàvem preparant a la Pia Almoïna. No els hi va desagradar, i va quedar a l'espera d'oportunitat futura. Més endavant, l'any 1983, li van encarregar, ja directament a ell, l'adaptació de l'edifici per a seu de l'Ajuntament on, òbviament, no hi havia pressupost per fer la tramada d'accés prevista i es va limitar a una –ell deia– adaptació mínima, atesa l'estructura de l'organització conventual de l'edifici, però, en tot cas, el vull ressaltar, perquè hi va fer un dels seus millors projectes, començant per la monumental escala d'accés, on va mostrar tota aquella capacitat de compromís entre vell i nou de la qual ja he escrit, sumada a una correcció organitzativa general molt adequada.



Convent de Sant Domènec a Castelló d'Empúries



Escala Ajuntament de Castelló d'Empúries

La sort va fer també que l'**Ajuntament de Girona** ens reunís, juntament amb en **Josep Fuses** i en **Joan Maria Viader** per fer l'ambiciós i necessari "**Pla Especial del Barri Vell de Girona**" que, a banda de reforçar l'amistat, ens va permetre aplicar totes aquelles reflexions conjuntes dels setanta. Van ser més de tres anys d'anàlisi, de trobar el "mètode científic" d'estudi d'una història de ciutat, en aquest cas, de la nostra estimada Girona. En definitiva, el creuament d'informació i pensament propiciats per l'energia investigadora del, deixeu-m'ho dir, "professor" Moner.



En el mateix sentit, també hi van ajudar molt els treballs de petites restauracions fetes en els setanta per el Ministerio de Cultura, on el llavors delegat, l'historiador **Pere Freixas i Camps**, va confiar en un grup de joves arquitectes per fer una sèrie de projectes amb els que vàrem intercanviar experiències i coneixements. Entre aquests cal destacar, en el cas d'en Noni, la magnífica **restauració del campanar del monestir de St. Miquel de Fluvià** (1988-91). Aquestes feines es van prolongar posteriorment, també amb la Generalitat de Catalunya.



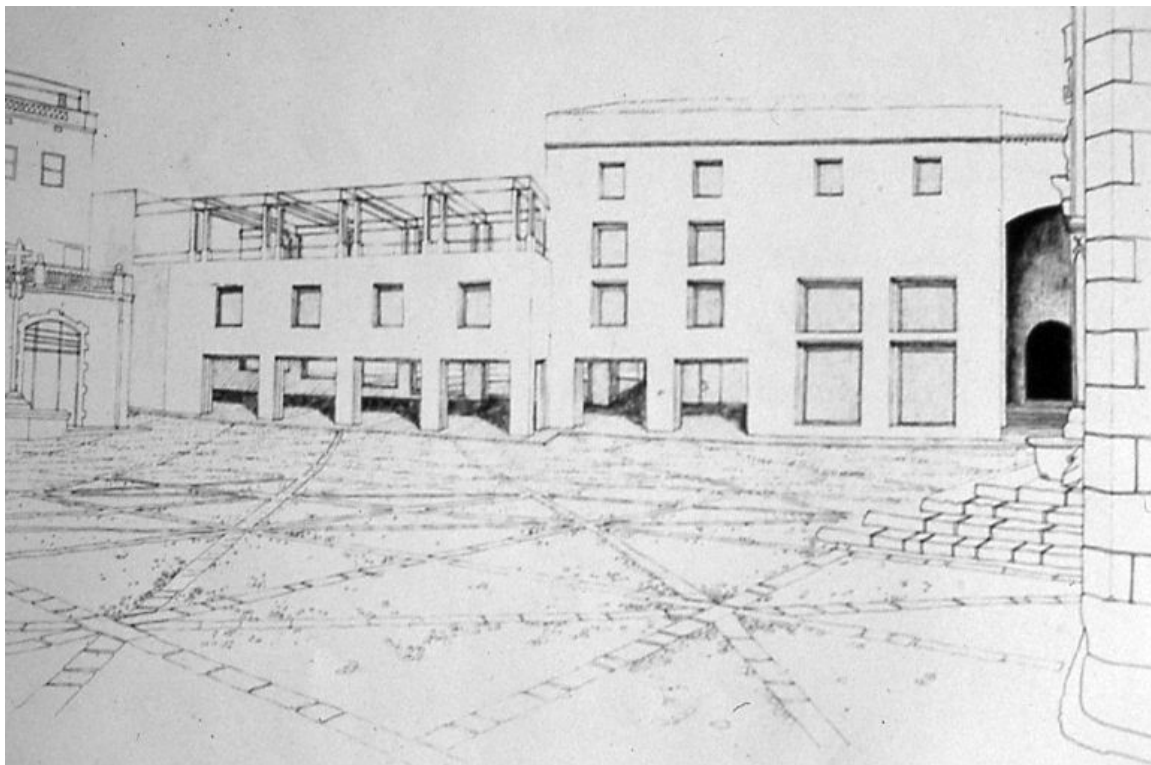
Campanar de Sant Miquel de Fluvià

En aquells anys (1981), en **Carlos Ferrater**, bon amic, que donava classes en el grup d'en Noni, ens va dir: *ei, amics!, hi ha un concurs per fer un pavelló d'esports a Torroella de Montgrí,... per què no ens hi presentem plegats?...* Així ho vàrem decidir, i el fet va ser que vam guanyar, i, a més, el vam construir!, essent un dels pavellons més radicals en la seva estructura constructiva, sumant-hi una gran integració, adaptada al lloc i al paisatge. El projecte era una lectura directa al lloc, que s'integrava al meravellós Empordà en la seva relació amb el **Castell del Montgrí**, el mar, les Illes Medes, i la plana del Ter... altra vegada una aproximació al lloc i a la història. En aquest moment, en Noni ja era professor, juntament amb l'Elias Torres, en una nova **càtedra d'Arquitectura del Paisatge**, vinculada a la **càtedra d'Urbanisme** de l'ETSAB, del professor **Manuel Ribas Piera**.



Pavelló Torroella de Montgrí.

A principis del vuitanta, també ens vàrem presentar ell i jo, al concurs convocat per l'Ajuntament de Castelló d'Empúries, per la **reforma de l'entorn de la Llotja**; proposta on vam aplicar, també, aquells criteris de respecte històric, harmonia i equilibri entre vell i nou, amb fidelitat a totes les èpoques i que ens va deixar molt satisfets, encara que, en aquell cas, no vam guanyar.



Concurs Castelló d'Empúries

## **La maduresa de Jeroni Moner Arquitecte i Activista**

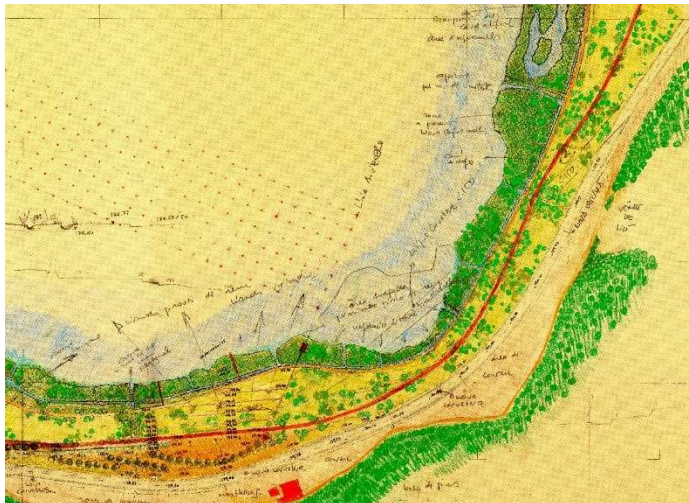
Es podria dir que em considero afortunat en haver compartit feina i pensament en aquells vint anys que anaren del 70 al 90. A partir d'aquell moment, les activitats professionals de cada un es van concentrar en els respectius estudis pervivents, però, l'amistat tant fortament arrelada en tantes activitats conjuntes.

Es podria dir que, en el cas d'en Noni, es va consolidar el seu pensament de maduresa que va projectar en les seves obres més significatives, per dimensió i rellevància, que el van afirmar com un referent arquitectònic del moment i del país, especialment a Banyoles, ciutat on hi ha deixat la seva petja, no només en les obres sinó també en la seva activitat cívica. Una obra que considero que va ser determinant va ser la **reforma del Tint**, lligada a les activitats artístiques que en Jeroni compartia amb un grup de banyolins il·lustres; reconeguts arquitectes,

artistes, i amants de la Cultura i l'Art. Les activitats d'aquell grup es van instal·lar –d'aquí ve el nom- a l'antiga Llotja del Tint, reformada per en Noni. Recordo que quan la vaig visitar, em va impressionar el tractament de la nuesa dels espais, deia que era perquè no hi havia prou pressupost..., però el passamà metàl·lic de l'escala era magnífic i el conjunt mostrava abastament aquella capacitat per harmonitzar vell i nou. De fet, la seva estimació per Banyoles l'exercia d'ençà que hi va anar a viure, i recordo que, a banda del Tint, l'altra preocupació que el va determinar i sempre en parlava, va ser la convicció de la necessitat de crear una comarca pròpia al voltant de Banyoles i el seu estany. Estic segur que la seva participació en aquell disseny va contribuir al fet que l'any 1988 la Generalitat de Catalunya aprovés la creació de la comarca de "Pla de l'Estany". Aquell conjunt de banyolins que van maldar per fer-la realitat van tenir molt de mèrit, ja que van convèncer aquí i allà, movent-se en tots els àmbits, perquè tenien clar que la història i la realitat geogràfica d'aquell territori tan especial era una característica que es mereixia ser subratllada amb aquella singularitat, i és que, els banyolins són "especials" en el bon i ampli sentit de la paraula.

## Banyoles Olímpica

A partir de la designació de Banyoles com a subseu olímpica dels **Jocs Olímpics de Barcelona '92**, la ciutat i els seus ciutadans es van mobilitzar plens d'entusiasme per aquell esdeveniment que, de segur, canviaria la fesomia urbana i la visibilitat de la Comarca en l'àmbit nacional i mundial. En Noni va ser un dels membres més actius d'aquella aventura, tant en la seva activitat pública com en la participació en un dels projectes –o conjunt de projectes- dels que se'n sentiria més satisfet, promoguts per l'Ajuntament de Banyoles. Van ser projectes d'actuacions en l'entorn lacustre, l'ambiciós programa paisatgístic i les diverses adequacions pels esdeveniments olímpics, el tractament del paisatge i l'ecologia, els grans parcs i espais lliures que es guanyaven, el mobiliari urbà, la intervenció en algunes pesqueres, els camins de passeig per vianants i bicicletes..., tot plegat, on el professor de paisatge Jeroni Moner va poder deixar la seva petja i coneixements, i a la seva pròpia ciutat estimada. (Per aquesta tasca va rebre l'ajuda dels arquitectes **Quim Figa i Josep Riera**).



Paisatge i ecologia. Estany de Banyoles



**Pesquera dels àrbitres. Banyoles '92**

### **Obra a la ciutat de Girona**

En el mateix període de temps del projecte olímpic, en Noni va rebre importants encàrrecs a la ciutat de **Girona**, començant en el **Passeig Fora muralla** – una de les prescripcions eixides del **Pla del Barri Vell**- on, en equip amb l'arquitecte **Pep Zazurca**, va transformar un petit carrer de ronda exterior enganxat a la muralla, un espai oblidat, en un extens parc amb un nou vial endarrerit, amb diverses zones d'aparcament, passos de vianants, escales, arbredes... un complex i ben estructurat gran espai on la muralla esdevingué la protagonista recuperada i valorada. La dificultat del projecte, i un dels seus valors, és el precís control de la difícil topografia i la dimensió de tot l'espai.



Passeig fora muralla a Girona.

A la mateixa ciutat va fer un projecte molt interessant a la **plaça de Sant Feliu** (amb **Ramon Fortet**), del que, malauradament, només se'n van executar els enderrocs d'alguns edificis adossats a la muralla, perdent en bona part les intencions de base, que era connectar el nivell inferior amb la plaça superior de la porta lateral del nivell de l'església.

Una obra singular va ser el **nou aparcament de l'Hospital Josep Trueta**, edifici en el qual havia col·laborat en la direcció de l'ampliació amb l'arquitecte del

“Ministerio de Sanidad” **Aurelio Botella**. L’aparcament del Trueta és, de per si, una obra moderna, tant pel seu plantejament constructiu com per la seva formalització, ultrapassant el seu necessari funcionalisme, per esdevenir una peça volumètrica que articula la plaça d’accés a l’Hospital i ofereix a la ciutat una peça arquitectònica exemplar. De fet, a partir d’aquell moment, va fer diverses obres de rehabilitació d’equipaments sanitaris, dels quals en ressaltaria l’adequació del **Centre d’Assistència Primària del carrer Santa Clara**.

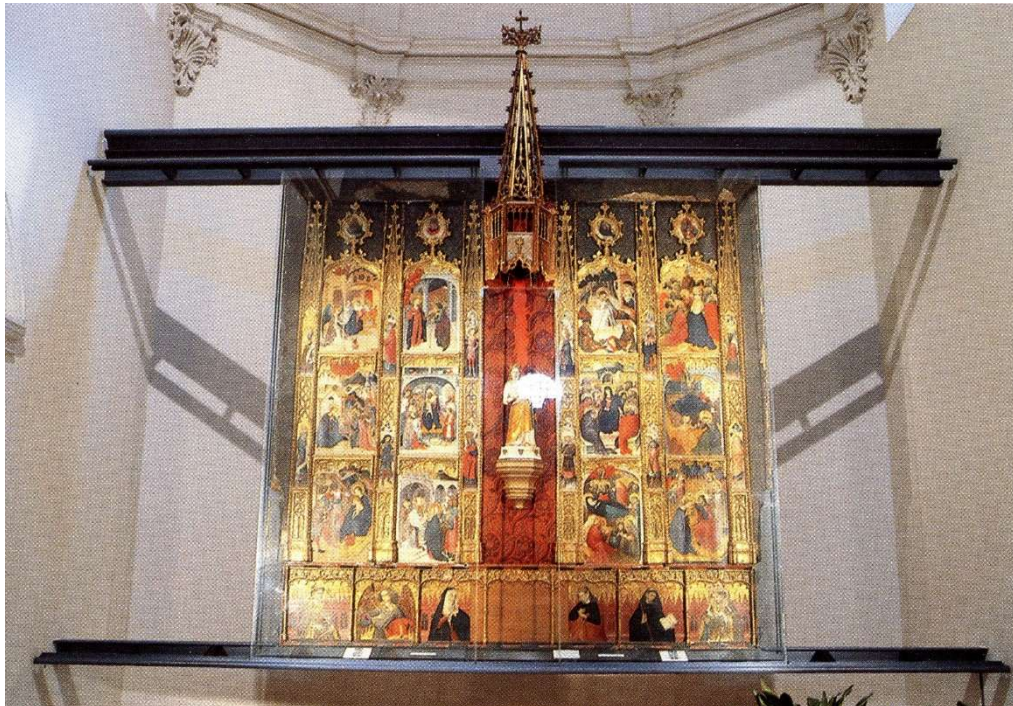


Garatge de l’Hospital Josep Trueta de Girona

## Obra a Banyoles

Òbviament, a Banyoles, en la seva maduresa, hi va anar deixant un seguit d'obres de tota mena, moltes d'elles habitatges i restauracions privades, però caldria analitzar especialment les restauracions i les obres públiques. En aquest sentit destacaria:

- la ja esmentada **rehabilitació del "Tint dels paraires"** (1971).
- les diverses obres fetes en el **conjunt de la Pia Almoina de Banyoles** per al **Museu Arqueològic Comarcal**, del que n'ha deixat uns estudis que facilitaran el seu desenvolupament futur (1976-86-89).
- obres varies a la **Plaça Major** - Casino "Banyolense" (1985), Can Roca (1992), Can Carbó (1994) que subratllen l'interès de conservació que tenia i que va traslladar amb convicció de la seva necessitat a l'Ajuntament perquè fes l'encàrrec municipal de la restauració general de la plaça, els carrers del centre històric i la recuperació de la visualitat dels regs (Arq. **Josep Miàs**).
- les intervencions en el **Monestir de Sant Esteve**, on a banda de molts elements museogràfics, hi destaquen la **Reposició del retaule gòtic de Santa Maria de l'Escala**, on vell i nou harmonitzen de manera magistral. En el mateix edifici hi va fer el projecte d'adaptació de locals al voltant del





claustre com a seu de l'**Arxiu Històric Comarcal**; l'**edifici d'oficines i el Teatre Municipal** (1989-94), una obra moderna feta amb col·laboració amb l'equip Lluís Pau-MBM, on la seva façana, de referències nòrdiques, no està absent de recursos d'integració volumètrica a l'entorn.

- un interès especial té el conjunt del **Centre Municipal d'Estudis Musicals i l'Ateneu de Banyoles** (1998-2001) on s'articula el volum de la nova sala de l'Auditori (en l'espai d'un antic teatre esfondrat), amb accés pel carrer de la Canal, amb una façana de referències italianitzants; connectat amb un estret solar, de tramada única, que s'obre a la Plaça Major, la façana gòtica del qual, restaurada, mostra la capacitat esmentada tantes vegades de trobar equilibris subtils i interessantíssims entre les obertures gòtiques i les noves finestres metàl·liques.
- Restarien, entre altres obres, la rehabilitació de cases històriques a la Placeta de la Font: la **casa Coll** (1976-80), al carrer Girona, per a quatre habitatges (1988-1992), al carrer Nou, la **casa Costa-Coll** (1988-92), sense deixar de banda, per la seva qualitat, el **local de culte de Melianta** (1983) (amb **Josep Riera**), l'**Escola d'FP "La Rajoleria"** (1983) i la **Remodelació de la plaça de Sant Pere** (1986-1991).



Casa Coll

En els darrers anys, mostrant una voluntat vital fora del comú va continuar orientant moltes decisions urbanes i arquitectòniques a la ciutat de Banyoles, estudiant i preparant una publicació que es presentarà, ben aviat, sobre les **pesqueres de l'estany**, de manera que lligant amb aquella voluntat de permanència esmentada a l'inici, podem afirmar que l'acció continuada d'en Jeroni Moner restarà no solament en la seva consistent obra, sinó també en el llegat de la seva implicació cívica amb la ciutat de Banyoles.