

## Construir ciutats, preservar mons

A l'arxiu històric del Col·legi d'Arquitectes de Catalunya hi ha paisatges urbans que ja no existeixen. Hi ha les ciutats que hem habitat, les cases on hem viscut. Aquests dies es pot veure a la seu lleidatana del COAC una exposició on, per exemple, hi ha alguns dels edificis que va dissenyar Francesc de Paula Morera i Gatell, un dels màxims exponents del modernisme a les terres de Lleida, autor d'edificis que encara estan dempeus com l'Escorxador o la casa Melcior, a la plaça Sant Francesc. Però també hi veiem els plànols de construccions que ja no hi són però que formen part de la història de la ciutat, com el Liceu Escolar, bombardejat pel feixisme.



N. 1.138 / 15 DE MARÇ DEL 2020



### 04. Construir mons

**REPORTATGE.** L'Arxiu Històric del Col·legi d'Arquitectes fa cinquanta anys.



### 12. Entrevista

**GEMMA RUIZ.** La periodista presenta la seva darrera novel·la, *Ca la Wenling*, un homenatge a heroïnes anònimes.



### 16. Música

**REPORTATGE.** Els grups de música familiar en català estan vivint un gran auge als concerts i les xarxes.

20. CIÈNCIA

21. LA TRIA

22. EL PERFIL

24. CREADORS

28. ENLLÀ

30. SORTIM

31. LA RECEPTE

32. NOTES AL MARGE

33. LLIBRES

34. MÚSICA

35. LA LLISTA D'ESPERA

36. 2.0

37. N'APPS I COLS

39. BACK TO THE 80'S

A la portada: Imatge promocional del grup Xiula, cedida per Xiula



ARQUITECTURA

# 50 anys fent memòria



L'arquitectura catalana ha estat històricament arrelada a la construcció tradicional i alhora connectada amb les avantguardes contemporànies a nivell internacional. L'Arxiu Històric del Col·legi d'Arquitectes de Catalunya preserva un llegat d'originals que expliquen alguns dels projectes més significatius i la seua relació amb l'art.

Per **JAUME BARRULL CASTELLVÍ**

**E**l dia que morin tots els testimonis vius del bombardeig feixista que va esfondrar el Liceu Escolar de Lleida el 1937, la memòria ja només restarà en plaques commemoratives, llibres i fotografies. De l'escola també quedaran els plànols que es conserven curosament a l'arxiu històric de la delegació de Lleida del Col·legi d'Arquitectes de

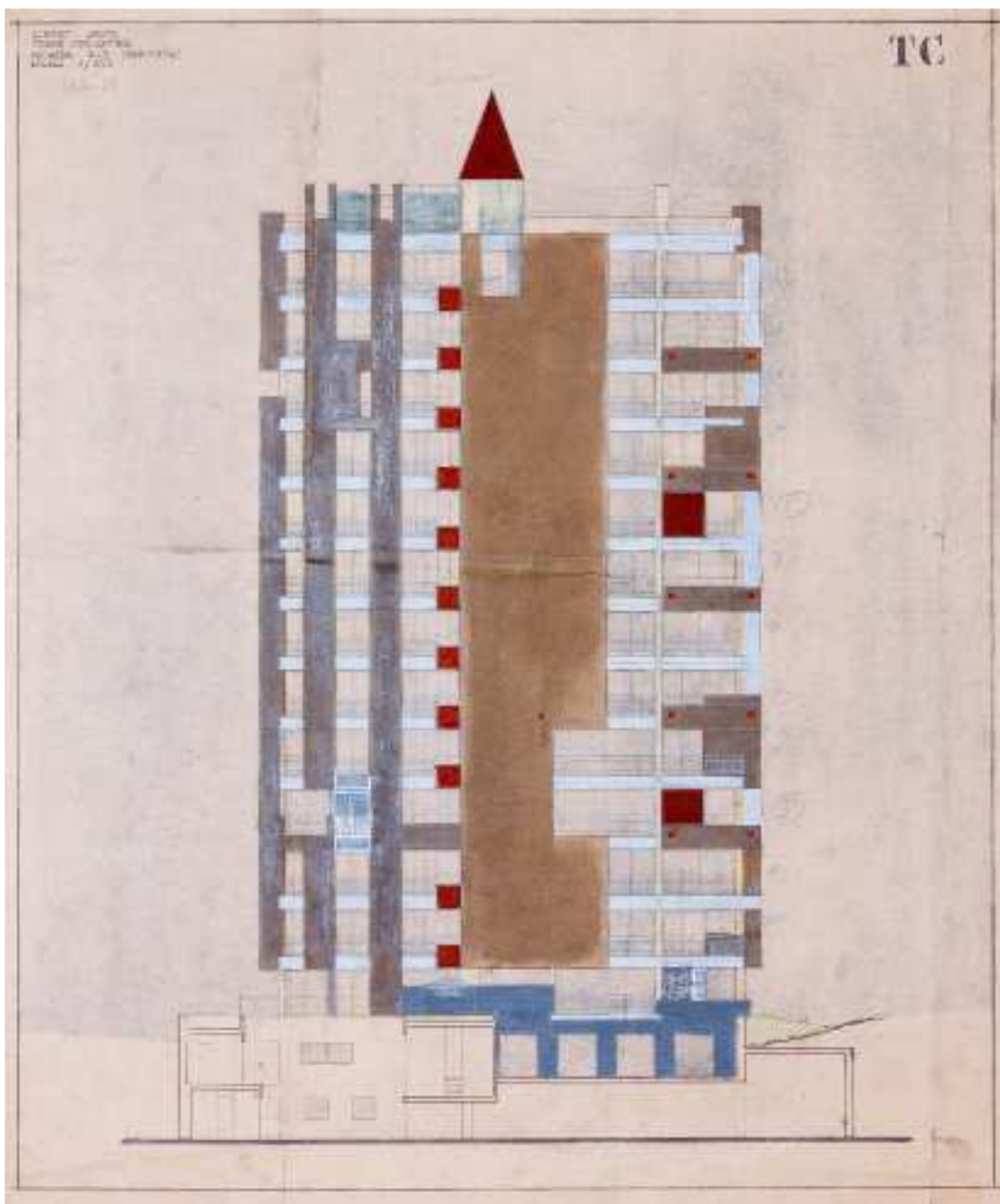
Catalunya. "Aquí tenim el llegat de Francesc de Paula Morera i Gatell, un dels màxims exponents del modernisme a les terres de Lleida, autor d'edificis que encara estan dempeus com l'Escorxador o la casa Melcior, a la plaça Sant Francesc. Tenim el seu i els d'una dotzena d'arquitectes lleidatans més", explica Ramon Llobera, vocal de cultura del Col·legi a la demarcació de Lleida. Avui en dia ja gairebé tots

els arquitectes fan servir programes informàtics. "La digitalització ens permet treballar d'una manera més àgil i alhora també posa a les nostres mans la possibilitat d'escanejar tot el material històric i facilitar-ne la consulta en línia. Ens permet agilitzar les gestions i alhora fer consultes arreu del món sense haver-nos de desplaçar físicament", reflexiona Llobera. "D'altra banda, tampoc està clar com es conservarà



**BONET CASTELLANA.**  
Alçat de façana de  
la Torre Cervantes  
de Barcelona.  
1964. Aqüarel·la i  
llapis sobre còpia.

**BIBLIOTECA.**  
Jaume Farreny  
consultant llibres  
a la biblioteca  
del Col·legi  
d'Arquitectes a  
Lleida.



BONET CASTELLANA



FRA BONAVENTURA BONET



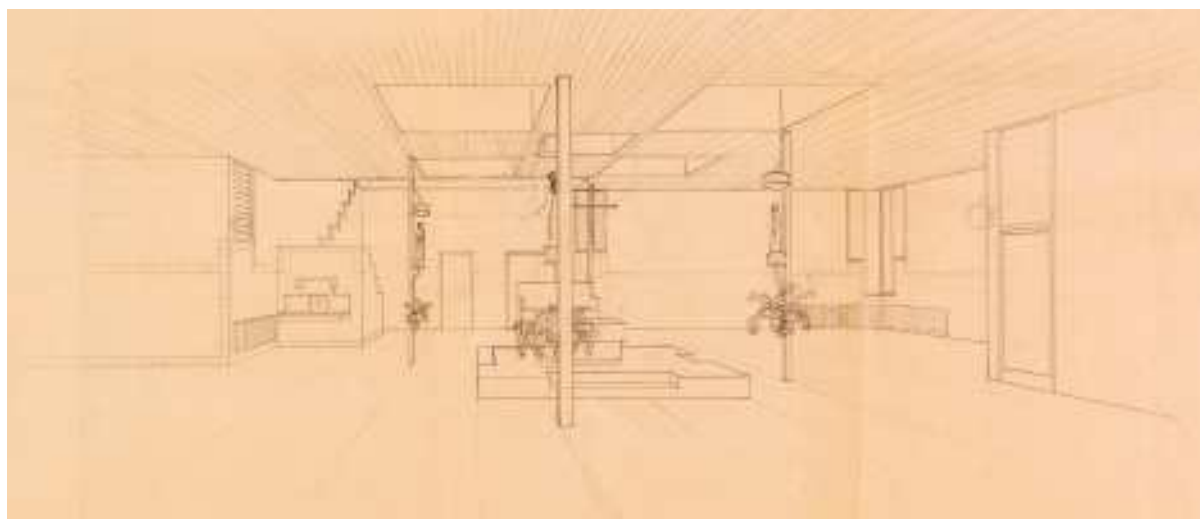
**A MÀ.** A dalt, plànol de la muntanya de  
Montserrat del 1778. A la dreta, detall de la  
casa Melcior de Lleida, de Morera i Gatell.

## ARQUITECTURA

**NEBOT I TORRENS.**  
Perspectiva de  
de la façana del  
cinema Coliseum  
de Barcelona del  
1920. Fotografia  
acolorida.



**PUIG I ANDREU.**  
1966. Perspectiva  
de la capella de la  
residència de les  
Germanetes dels  
Pobres de Lleida.



FRANCESC DE PAULA NEBOT I TORRENS

RAMON MARIA PUIG I ANDREU





**TINTA I AQUÀREL·LA.** Perspectiva del Pla especial del Parc de Vallparadís de Terrassa. Ribas Piera, 1987.

**MARTA GONZÁLEZ.** Des de fa deu anys és l'encarregada de l'arxiu i la biblioteca del Col·legi d'Arquitectes a Lleida.

el material que no té un suport físic. El paper, si es conserva en un lloc adequat –sense humitat, sense llum i a una temperatura estable–, està demostrat que aguanta bastant bé el pas del temps. Després, digitalitzar-lo és bo perquè ja que no cal tocar-lo cada vegada que es vulgui consultar. D'altra banda, d'aquí a cinquanta anys ningú pot garantir que tindrem un programa que llegeixi documents word tal com els entenem avui en dia”, apunta. La voluntat de la humanitat per deixar constància de les seues gestes o pensaments és antiquíssima, ja en

les pintures rupestres es pot apreciar aquesta intenció. Per contra, l'arxivística tal com l'entendem avui dia és relativament moderna: els primers manuals i tractats per mirar d'establir sistemes transferibles són del segle XIX. “Només aquí a Lleida tenim milers de documents, ja siguin expedients, plànols, vídeos o fotografies com les de Farrant, un arquitecte que va documentar gràficament restauracions històriques de tot Espanya a mitjans del segle XX”, explica Marta González, que ja fa deu anys que s'encarrega de gestionar l'arxiu i la biblioteca del Col·

EXPOSICIÓ

# Dialèctica entre art i arquitectura

En commemoració del 50è aniversari de l'Arxiu Històric del Col·legi d'Arquitectes de Catalunya, la comissió de cultura ha organitzat una exposició itinerant en la qual es pot veure una cinquantena d'originals d'arquitectes catalans des del segle XIX fins a l'actualitat. Parlem de noms com César Martinell, Doménech i Muntaner, Ramon Maria Puig, Bohigas Guardiola, Josep Maria Jujol o Josep Maria Bosch Aymerich. Esbossos, perspectives axonomètriques, seccions de planta o façanes de cases particulars, parcs, parlaments, edificis d'oficines,

cinemes, esglésies, urbanitzacions de carrers o escoles. L'exposició estarà oberta a la delegació del Col·legi a Lleida (carrer del Canyeret 2, davant dels jutjats) fins al proper 30 de març. L'entrada és gratuïta, per horaris consultar al web [arquitectes.cat](http://arquitectes.cat) i telèfon 973 23 40 51.



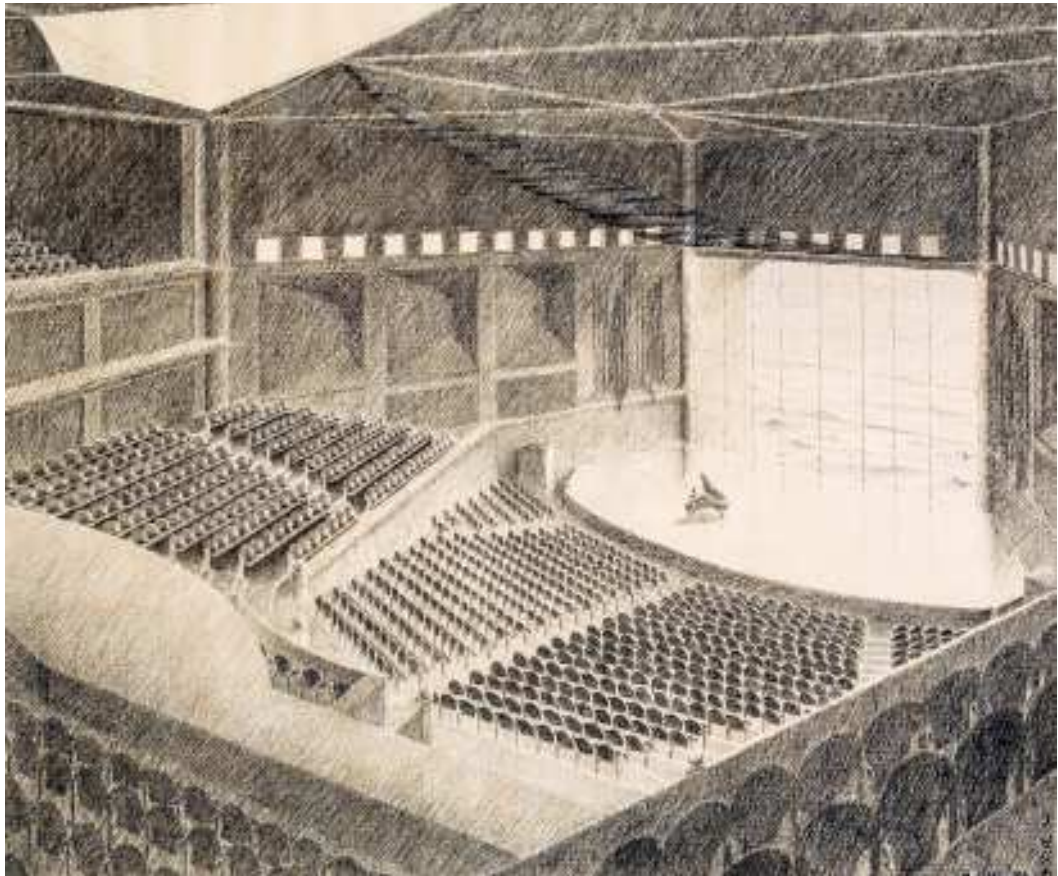
**RAMON LLOBERA.** Vocal de cultura del Col·legi d'Arquitectes de la demarcació de Lleida.



**LICEU ESCOLAR.** Originals de Morera i Gatell conservats a l'arxiu del Col·legi a Lleida.



**TUSQUETS I RIBAS.**  
19834. Dibuix fet amb carbonet de l'Auditori Alfredo Kraus, de Las Palmas de Gran Canaria.



TUSQUETS I RIBAS



legi. “La funció del nostre arxiu és preservar la memòria de l’arquitectura catalana, la qual ha estat sincerament prolífica i molt interessant des d’un punt de vista internacional”, apunta Jaume Farreny, adjunt a la vocalia de cultura del Col·legi. Amb més de vuitanta mil documents, l’arxiu històric del Col·legi d’Arquitectes de Catalunya és un dels més voluminosos del món. No només hi ha plànols i dibuixos com els que es poden veure a l’exposició –vegeu el desglossament–, sinó que també hi ha un fons bibliogràfic molt important. “Des de revistes contemporànies fins a clàssics com els llibres d’Andrea Palladio de tot el món”, diu Llobera. L’arquitectura d’un país parla de la seua gent i la seua història; en aquest sentit, l’Arxiu històric del Col·legi d’Arquitectes de Catalunya preserva un llegat de valor incalculable per comprendre també com som nosaltres.